

2024年度 芳賀町商工会「地域経済動向調査」報告書

調査対象地域

【芳賀町】

地域内居住者動向

【規模】

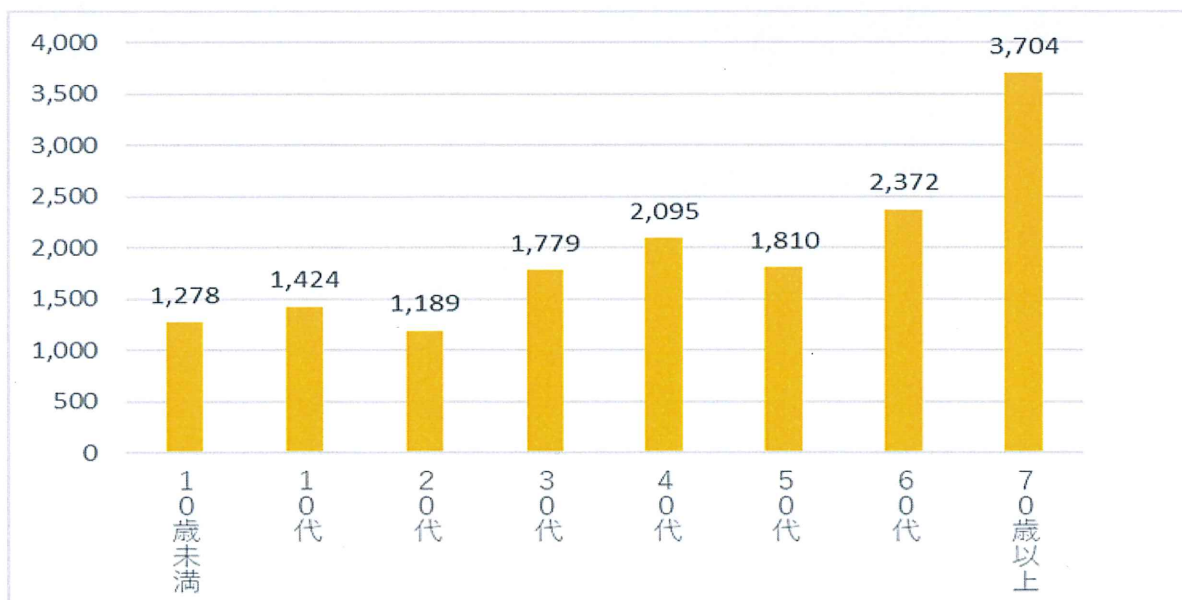
指標名	年次	指標の値	単位
住民基本台帳人口	2024	15,605	人
住民基本台帳世帯数		5,965	世帯
核家族世帯数	2020	3,134	世帯
昼間人口		33,758	人
民営事業所従業者数		28,973	人

当町の住基人口は、県内商工会エリアの平均23,960人を大きく下回っている。  
 昼間人口は住基人口の約2.16倍となっており、商工会エリアの平均22,276人を大きく上回っている。

【居住者年代構成】

指標名	年次	指標の値	単位
10歳未満人口比率	2023	8.17	%
10代人口比率		8.98	%
20代人口比率		7.47	%
30代人口比率		11.41	%
40代人口比率		13.34	%
50代人口比率		11.93	%
60代人口比率		14.44	%
70歳以上人口比率		24.27	%

70歳以上人口比率(24.27%)及び60代人口比率(14.44%)が高水準となっている。  
 10歳未満から20代の比率は低水準である。8. 178. 17



### 【成長度】

指標名	年次	指標の値	単位
住民基本台帳人口伸び率	23/20	-0.8	%
昼間人口伸び率	20/15	1.98	%
民営事業所従業者数伸び率	21/16	0.84	%

人口は減少傾向にあり低水準である。昼間人口伸び率(商工会エリア平均-3.6%)及び従業者数伸び率(商工会エリア平均-0.26%)は高水準である。

### 【将来予測】

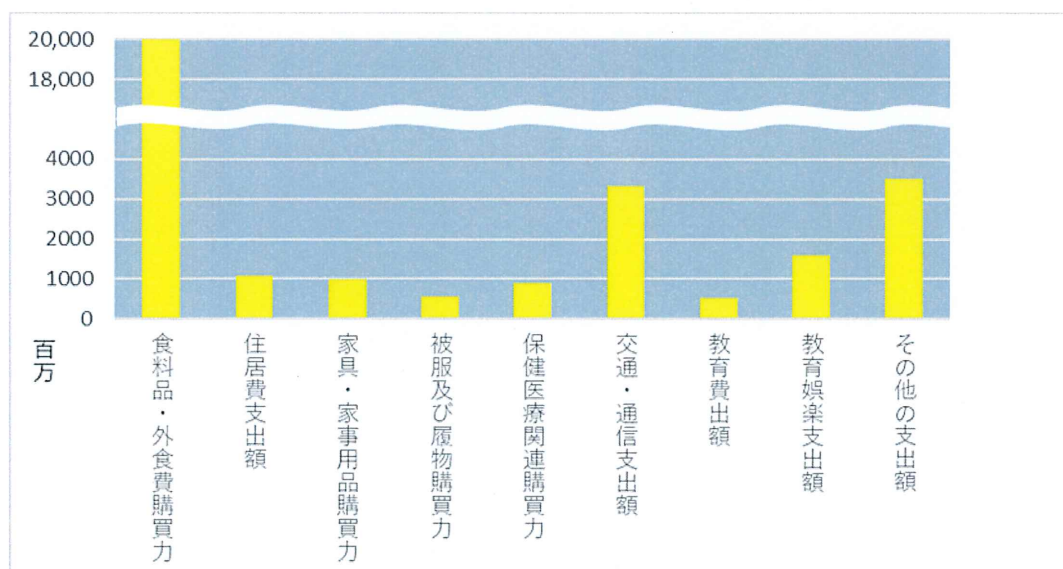
指標名	年次	指標の値	単位
将来人口	2033	13,592	人
将来人口伸び率	33/23	-12.51	%
高齢人口(65歳以上)	2033	4,774	人
高齢人口(65歳以上)比率		36.82	%

2033年の将来人口伸び率は-12.51%の13,592人となり、商工会エリア平均-10.9%と比べ減少幅が大きい。高齢人口比率は平均の39.35%で同水準となっている。

### 【消費支出額、購買力】

指標名	年次	指標の値	単位
消費購買力(食料品、外食費)	2022	19,520	百万円
住居費支出額		1,058	
家具・家事用品購買力		988	
被服及び履物購買力		544	
保健医療関連購買力		899	
交通・通信支出額		3,315	
教育費支出額		512	
教育娯楽支出額		1,602	
その他の支出額		3,507	

全ての指標において商工会エリア平均より低水準となっている。



## 地域内産業の動向

指標名	年次	指標の値	単位
民営事業所数	2021	598	所

### 【民営事業所規模構成】

指標名	年次	指標の値	単位
1～4人	2021	318	所
5～9人		88	
10～19人		63	
20～29人		25	
30人以上		66	

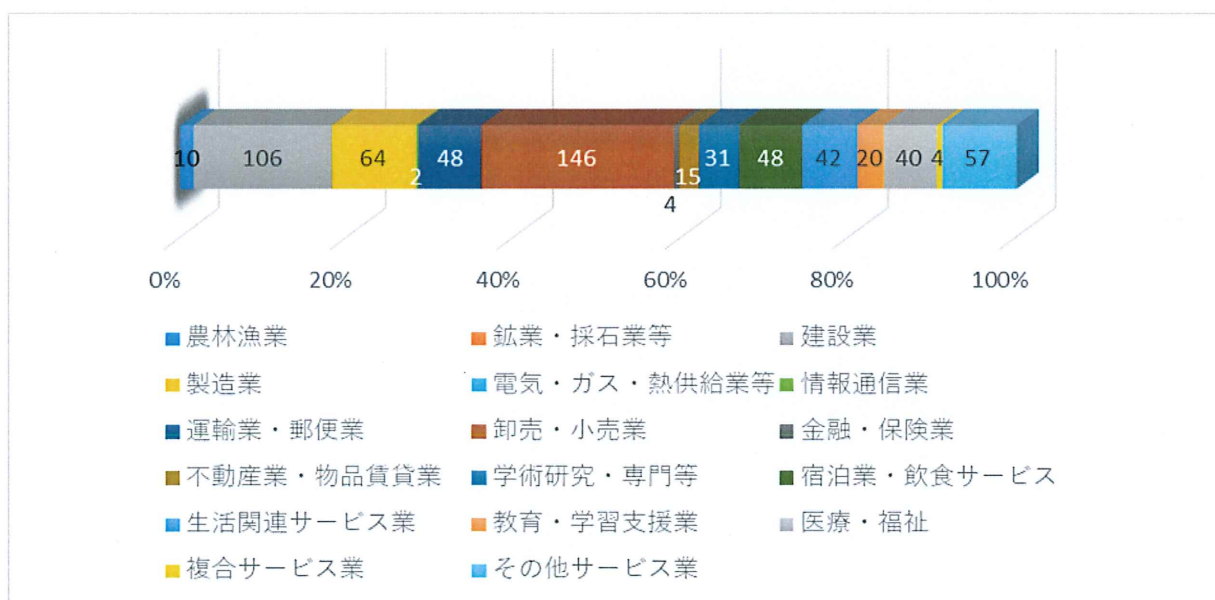
商工会エリア平均と比べ、30人以上規模の事業所数が多くなっている。

### 【民営事業所業種構成】

(単位:所)

指標名	指標の値	指標名	指標の値
農林漁業	10	不動産業・物品賃貸業	15
鉱業・採石業等	0	学術研究・専門等	27
建設業	106	宿泊業・飲食サービス	48
製造業	64	生活関連サービス業	42
電気・ガス・熱供給業等	0	教育・学習支援業	19
情報通信業	2	医療・福祉	24
運輸業・郵便業	48	複合サービス業	3
卸売・小売業	146	その他サービス業	40
金融・保険業	4		

年次=2021



建設業、運輸業、学術研究においては商工会エリア平均を上回っているが、その他の業種においては、平均並みまたは低い水準となっている。